



Lieux de Vie

- Absalon
- Adam Adach
- Ziad Antar
- Pierre Ardouvin
- Neal Beggs
- Johan Bérard (*)
- Yves Bélorgey
- Botto & Bruno
- Simon Boudvin
- Benoît Broisat
- Karim Ghelloussi
- Dionisio Gonzalez
- Valérie Jouve
- Martin Kasper
- Jan Kopp
- Matthew Miller
- Nicolas Moulin
- Deimantas Narkevičius
- Leta Peer
- Laurent Sfar
- Tatiana Trouvé
- Barbara Visser
- Jean-Luc Vilmoth
- Rémy Zaugg

Mémoires et fantasmes de l'enracinement
Places of Life. Memories and Fantasies of Roots

Lieux de vie

- Mémoires et fantasmes de l'enracinement

Exposition collective

Du 6 juillet au 12 octobre 2008

Abbaye Saint-André – Centre d'art contemporain

Place du Bûcher – 19250 Meymac

T 05 55 95 23 30 – F 05 55 95 69 95 – cacmeymac@free.fr

<http://www.asso.info-limousin.com/cacmeymac/>

Contact média : Aurore Chaillou / Stéphanie Roché

Le centre d'art est ouvert tous les jours sauf le lundi :
jusqu'au 21 septembre : de 10h à 13h et de 14h à 19h
du 23 septembre au 12 octobre : de 14h à 18h et le matin sur rendez-vous

Nous sommes toujours de quelque part. Venant de lieux façonnés, réceptacles, abris ou frontières, actifs ou désertés, ces lieux nous imprègnent de leur harmonie ou de leur faille, nous orientent ou nous perdent. Mémoires inscrites, contraintes installées, ruptures, failles et faillites. Les lieux interagissent sur l'individu dont ils indexent les mythologies personnelles. Sur le plan collectif, ils visualisent et sédimentent les fonctionnements, les mythes, le pouvoir et l'histoire.

Les lieux vivent sur un temps différent, occasionnant des décalages ou ménageant des passerelles. C'est toute la complexité de ces rapports dans notre société distendue, entre mémoire et mobilité, que l'exposition explore au travers des œuvres d'une vingtaine d'artistes, majoritairement des photographes, des peintres et des vidéastes.

Avec des œuvres de : Absalon, Adam Adach, Ziad Antar, Pierre Ardouvin, Neal Beggs, Yves Bêlorgey, Johan Bérard, Botto & Bruno, Simon Boudvin, Benoît Broisat, Karim Ghelloussi, Dionisio Gonzalez, Valérie Jouve, Martin Kasper, Jan Kopp, Matthew Miller, Nicolas Moulin, Deimantas Narkevičius, Leta Peer, Laurent Sfar, Tatiana Trouvé, Jean-Luc Vilmouth, Barbara Visser et Rémy Zaugg

- English version

We always come from somewhere. From constructed places, receptacles, shelters or frontiers, either active or deserted, which impregnate us with their harmony or their flaws, with a sense of direction or a sense of loss. Inscribed memories, well equipped restraints, break-ups, faults and failures. Places interact on individuals from whom they index personal mythology and, collectively, through visualisation and sedimentation of their function, power and history. This exhibition explores the complexity of these relationships in our distended society, between memory and mobility. (traduction Emmelene Landon)

Works by : Absalon, Adam Adach, Ziad Antar, Pierre Ardouvin, Neal Beggs, Yves Bêlorgey, Johan Bérard, Botto & Bruno, Simon Boudvin, Benoît Broisat, Karim Ghelloussi, Dionisio Gonzalez, Valérie Jouve, Martin Kasper, Jan Kopp, Matthew Miller, Nicolas Moulin, Deimantas Narkevičius, Leta Peer, Laurent Sfar, Tatiana Trouvé, Jean-Luc Vilmouth, Barbara Visser et Rémy Zaugg

*Le centre d'art reçoit le soutien moral et financier
du Ministère de la Culture – DRAC Limousin,
du Conseil Régional du Limousin, du Conseil Général de la Corrèze
et de la commune de Meymac.*

Venir à Meymac

En train

Meymac-Bourg est desservi par la SNCF.
Trains quotidiens en provenance de Bordeaux, Limoges, Lyon et Paris (via Limoges).

Départ Paris-Gare d'Austerlitz//Arrivée Meymac :

06h41//12h03, 10h17//14h58, 12h50//19h05,13h56//20h16,
17h33//22h13

En voiture

À partir de Paris : direction Limoges ;
À partir de Limoges prendre direction Eymoutiers, puis Bugeat, puis Meymac.
À partir de Lyon : Autoroute 89, sortie Ussel Est.
À partir de Toulouse, Nationale 20 vers Paris jusqu'à Brive-Nord, puis prendre N 89 direction Tulle, puis Egletons, puis direction Maussac. À Maussac, prendre sur la gauche direction Meymac.
À partir de Bordeaux, suivre la N 89.

En avion

Vols au départ de Paris pour l'aéroport de Limoges-Bellegarde plusieurs fois par jour.

Location de voiture possible à l'aéroport (deux heures de route jusqu'à Meymac)

Séjour

À Meymac

Hôtel-restaurant « Le Limousin »
Tél. : 05 55 46 12 11
Chambres de 44 à 66 € ; petit-déjeuner de 6 à 8 €

Hôtel-restaurant « Chez Françoise »
Tél. : 05 55 95 10 63
Chambres de 60 à 70 € ; petit-déjeuner à 8 €

Dans les environs

Hôtel-restaurant « Europa » à Maussac
Tél. : 05 55 94 25 21
Chambres à partir de 42 € ; petit-déjeuner à 6,80 €

Hôtel-restaurant « Ibis » près d'Egletons (16 km de Meymac)
Tél. : 05 55 93 25 16
Chambres de 45 à 56 €

1 / Absalon

Né en 1964 à Ashdod (Israël), mort en 1993 à Paris.



Vue de l'exposition *Lieux de vie*

Œuvres présentées :

Cellules, 1991

Ensemble de 6 maquettes à échelle 1/1

Bois, carton et peinture blanche

Collection Fonds national d'art contemporain, Paris

Les *Cellules* ont précédé la réalisation des 6 maquettes ou prototypes grandeur nature qui constituèrent l'exposition *Absalon - Cellules* à l'ARC en 1993. Les cellules sont des espaces de vie conçus pour une seule personne, de 4 à 9 m², qui suivant le projet de l'artiste devaient être intégrées dans différentes grandes villes du monde, qu'il devait habiter au gré de ses déplacements.

Solutions, 1992

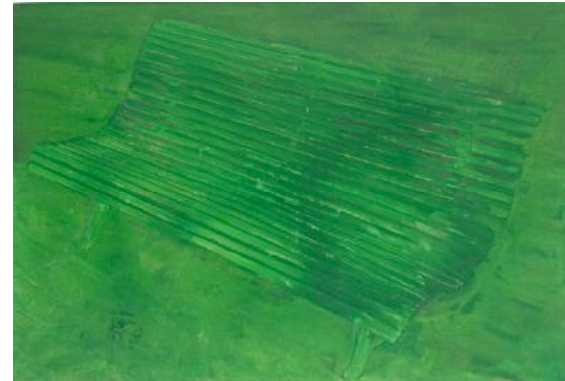
Vidéo couleur, son, 7 min 30

Collection Frac Provence Alpes Côte d'Azur, Marseille

La vidéo *Solutions* (1992) participe au projet d'*Absalon*, projet de vie qui tentait de définir son propre espace à travers la question d'habiter dans une relation individuelle au corps, au mouvement et à la quotidienneté et en dehors de toute norme et convention spatiale.

2 / Adam Adach

Né en 1969 à Varsovie. Vit et travaille en Pologne.



Banc parisien n°4, 1998

130 x 192 cm, huile et laque
glycérophtalique sur toile

Entre histoire personnelle et collective, l'œuvre d'Adam Adach met en tension les élans de l'utopie et les réalités de la construction. Alors que le *Banc parisien*, répété en série jusqu'à son quasi-effacement, réduit l'image à un effet de persistance rétinienne et l'idée de « public » à une pure représentation mentale, *Universal Tent* et *Fondations*, œuvres plus narratives à résonance personnelle, évoquent des scènes familiales et familiales symboliques.

Œuvres présentées. collection particulière. courtesy Galerie Jean Brolly. Paris :

Fondations, 2002

73 x 92 cm, huile sur toile

Banc parisien n°4, 1998

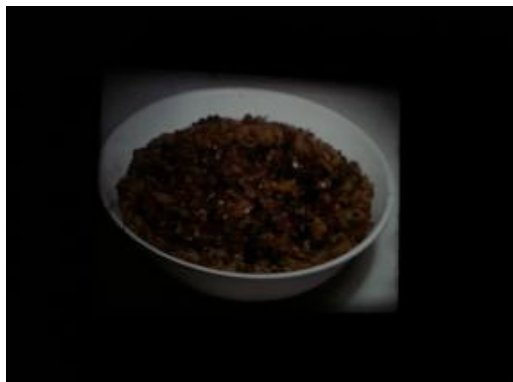
130 x 192 cm, huile et laque glycérophtalique sur toile

Universal Tent, 2002

170 x 189 cm, huile sur toile

3 / Ziad Antar

Né en 1978 à Saida, Liban. Vit et travaille à Paris et Beyrouth.



Vue de l'exposition *Lieux de vie*

Œuvres présentées :

Mdardara, 2006

Film super 8 transféré sur DVD, muet, 2 min 38

Courtesy de l'artiste

Sound safe, 2006

Vidéo couleur sur DVD, son, 9 min

Courtesy de l'artiste

À travers ses deux films, *Mdardara* et *Sound safe*, Ziad Antar propose, avec une grande économie de moyens, deux visions de son pays natal : le Liban. Le premier documente en super 8 la réalisation d'un plat de lentilles traditionnel qui incarne le lieu du souvenir, tandis que le second, tourné en vidéo à Beyrouth en 2006, témoigne de scènes de vie quotidiennes et domestiques quasiment volées sur fond (sonore) de tensions armées.

4 / Pierre Ardouvin

Né en 1955. Vit et travaille à Montreuil.



Vues de l'exposition *Lieux de vie*

Pierre Ardouvin produit des œuvres à forte charge évocatrice. Puisant notamment dans notre univers quotidien, ses installations, objets, sculptures et dessins jouent de l'impression de déjà vu/déjà vécu et invitent à la réminiscence. Toutefois, si *La pluie* peut fonctionner comme une Madeleine de Proust et activer une expérience intime (sous abri), *Soleil couchant* et *Tout l'univers* renvoient autant aux questions de la représentation et du cliché qu'à la question de la nature artificielle de notre environnement.

Œuvres présentées, courtesy Galerie Chez Valentin, Paris :

La pluie, 2005

250 x 93 cm, installation, acier galvanisé, balles de ping-pong, ventilateur

Collection particulière

Tout l'univers, 2004

Installation, plateau tournant ø 120 cm, nappe, lampe, cage à oiseau, canari, aquarium, poisson rouge, plante verte

Soleil couchant, 2005

120 x 150 cm, installation, altuglas, réglette fluorescente

Collection particulière

5 / Neal Beggs

Né en 1959. Vit et travaille en France et en Grande-Bretagne.



Vue de l'exposition *Lieux de vie*

Les objets produits par Neal Beggs fonctionnent par analogie ou déplacement. Ils renvoient à un environnement, la montagne, et à une pratique, l'escalade, comme mode opératoire artistique. Le sac de couchage pailleté peut apparaître comme le témoignage d'une expérience du réel. Faisant référence à la séduction et à l'attraction de l'expédition en haute montagne, *Sleeping bag* souligne notre capacité d'adaptation quasi « post humaine » dont l'inventivité permettrait de survivre sans tenir compte des contraintes naturelles, repoussant toujours plus loin les limites de nos territoires de vie.

Œuvre présentée.:

Sleeping bag (Silver bag), 2001
Sac de couchage, paillettes
Courtesy de l'artiste

6 / Yves Bélorgey

Né en 1960. Vit et travaille à Lyon.



Immeuble à Békasmegyer
Budapest, septembre 2005
240 x 240 cm, graphite et pastel
sur papier



Desnos vu du patio (2) Pierrefitte,
Seine Saint Denis, février 2006
240 x 240 cm, huile sur toile

Yves Bélorgey renoue avec un genre, la peinture d'architecture, progressivement disparue avec l'invention de la photographie. Il documente ainsi des immeubles de logements collectifs significatifs d'une architecture moderne et d'un projet social. Adoptant le point de vue de l'utilisateur, Yves Bélorgey témoigne des traces de vie et des aménagements laissés par leurs occupants, tandis que faisant référence à une pensée architecturale révolue, il dit se situer « dans l'écart entre l'utopie et ce qu'il en reste dans l'inachevé de l'actualité ».

Œuvres présentées... courtesy de l'artiste et de la Galerie Xippas, Paris.:

Immeuble du Quartier de Berceni
Bucarest sud, octobre 2005
240 x 240 cm, graphite et pastel sur papier

Immeuble à Békasmegyer
Budapest, septembre 2005
240 x 240 cm, graphite et pastel sur papier

Desnos vu du patio (2)
Architecte : Jeronimo Padron Lopez
Construction : 1986
Quartier des Poètes
Pierrefite, Seine-Saint-Denis, février 2006
240 x 240 cm, huile sur toile

7 / Johan Bérard

Né en en 1977. Vit et travaille à Paris.



Vue de l'exposition *Lieux de vie*

Night City est une ville imaginaire aux allures de métropole moderne avec ses buildings, ses lumières, et son activité permanente. Cette activité est visible à travers les baies vitrées de ses bâtiments ; dès lors une multitude de scénettes s'offrent à notre regard, selon un plan-séquence qui va nous faire découvrir dans le détail ces scènes et leurs occupants. Présenté sous la forme d'un écran de veille, le film *Night City*, par le biais de la fenêtre d'ordinateur, fait écho à la baie vitrée du bureau dans lequel il est diffusé. Espace de tournage et espace de diffusion se confondent et se répondent dans une dialectique du voir et de l'être vu.

Œuvre présentée.:

Night city, 2006

420 cm x 245 cm, installation

Une production du Fresnoy, Studio national des arts contemporains, Tourcoing

8 / Botto e Bruno

Nés en 1966 et 1963. Ils vivent et travaillent à Turin (Italie).



This is a love song, 2005

200 x 250 cm, tirage vutek sur PVC



This isn't a love song, 2005

200 x 250 cm, tirage vutek sur PVC

À travers leurs collages et leurs photomontages, Botto e Bruno explorent les paysages de banlieue. Ces espaces en marge, hétérogènes, détruits ou dévastés, sont le contexte d'inscription de figures, silhouettes sans visage, le plus souvent adolescentes, aux identités fragmentées et disloquées.

Œuvres présentées. courtesy des artistes et de la Galerie Alberto Peola. Turin.:

This is a love song, 2005

200 x 250 cm, tirage vutek sur PVC

This isn't a love song, 2005

200 x 250 cm, tirage vutek sur PVC

9 / Simon Boudvin

Né en 1979 au Mans. Vit et travaille en Ile de France.



Vue de l'exposition *Lieux de vie*

Issues de la série des *Already Made*, les images produites par Simon Boudvin détournent les objets architecturaux qui composent notre environnement construit et planifié, dont l'artiste souligne les qualités plastiques ou en désamorce les usages. Avec *Réserves et garnisons*, par l'adjonction d'accès et d'escaliers, Simon Boudvin requalifie les bâtiments communément inaccessibles qui peuplent notre paysage industriel.

Œuvres présentées, courtesy de l'artiste :

Station, 2005

44,5 cm x 59,5 cm, tirage lambda contrecollé sur aluminium

Staten Island, 2005

75 x 75 cm, tirage lambda contrecollé sur aluminium

A86, 2005

40 x 60 cm, tirage lambda contrecollé sur aluminium

Pylône, 2003

75 x 120 cm, tirage lambda contrecollé sur aluminium

Ttukseom resort, 2004

50 x 75 cm, tirage lambda contrecollé sur aluminium

Réserves et garnisons n°3, 4, 5, 6, 2006

40 x 59 cm, tirages lambda contrecollés sur aluminium

Courtesy de l'artiste et de la Galerie Jean Brolly, Paris

10 / Benoît Broisat

Né en 1980 à Bonneville. Vit et travaille à Paris.



Extraits de la vidéo *Bonneville*, 2004, Courtesy Cosmic Galerie

Œuvre présentée :

Bonneville, 2004

Vidéo, muet, 12 min 30

Courtesy de l'artiste et de la Cosmic Galerie, Paris

Bonneville, qui titre cette œuvre, renvoie à la ville éponyme, lieu de naissance de Benoît Broisat, avec lequel l'artiste n'a plus de rapport réel et qu'il reconstitue de mémoire. Ce projet répond à la tentative de « restituer un rapport sensible aux souvenirs des espaces et des lieux ». *Bonneville* prend ainsi la forme d'une déambulation parmi plus d'un millier de dessins réalisés au marqueur noir sur papier A4, inventaire de formes et d'objets qui peuplent la ville dans le souvenir de l'artiste.

11 / Karim Ghelloussi

Né en 1977. Vit et travaille à Nice.



Vue de l'exposition *Lieux de vie*

À travers ses sculptures et ses installations, Karim Ghelloussi confronte divers objets quotidiens, familiers, éléments exogènes qu'il fige dans un fragile équilibre. Il rejoue plastiquement le résultat d'une articulation mentale ou d'associations d'idées qui convoquent une multiplicité d'images issues d'une mémoire collective et populaire.

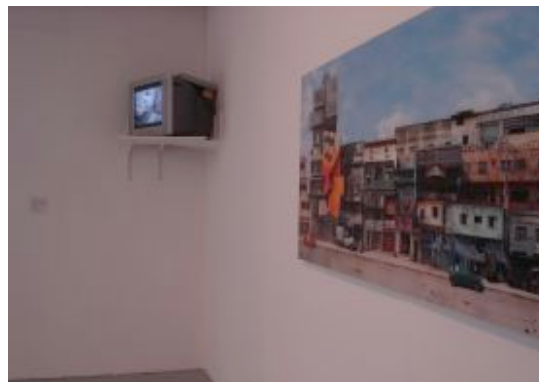
Œuvre présentée :

Sans titre, 2000-2004

60 x 250 x 50 cm, buffet construit à partir de bois de récupération préalablement peint en blanc et assemblé les doigts enrés, bibelot en plâtre
Collection privée et Courtesy Galerie Catherine Issert, Saint Paul de Vence

12 / Dionisio Gonzalez

Né en 1965 à Gijón (Espagne). Vit et travaille à Séville.



Vue de l'exposition *Lieux de vie*

Dionisio Gonzalez travaille depuis des années au sein des favelas de Rio de Janeiro et de São Paulo (Brésil). Il s'intéresse plus particulièrement aux mutations libres de toute planification de ces bidonvilles dont les habitants sont les propres architectes. À travers photographies et films, il tente d'imaginer une réécriture architecturale de ces villes et de penser des alternatives aux conditions de vie précaires de leurs occupants.

Œuvres présentées, courtesy Galerie Xippas, Paris :

Rebelacao do suburbio, 2007

Vidéo, 4 min 40

Comercial Santo Amaro, 2007

80 x 222 cm, photographie couleur diasec

13 / Valérie Jouve

Née en 1964. Vit et travaille à Paris.



Vue de l'exposition *Lieux de vie*

Avec son film *Grand Littoral...*, Valérie Jouve suit les déplacements de personnages dans un paysage de banlieue du Sud de la France. Elle souligne la difficile inscription de ces figures dans des territoires urbains complexes et denses, territoires aux limites floues, entre ville et campagne. Valérie Jouve traduit ainsi les arrangements, négociations et pas de côté, que les personnages et les corps adoptent face à ces lieux improbables afin de se les approprier et de se ménager des possibilités de vie et d'échange. L'artiste écrit ainsi une nouvelle topographie humaine de ces espaces qui échappent aux aménageurs.

Œuvre présentée :

Grand Littoral..., 2003

Vidéo 35 mm sur DVD, 20 min

Courtesy Galerie Xippas, Paris

14 / Martin Kasper

Né en 1962. Vit et travaille à Fribourg (Allemagne).



Vue de l'exposition *Lieux de vie*

Martin Kasper représente des lieux de transit ou des bâtiments désertés, symptomatiques d'une architecture moderne désincarnée. Hall de gare, salle d'attente, lieux de passage, si les images produites par Martin Kasper sont vidées de présence humaine, c'est bien que les espaces présentés sont ceux du non-lieu – espaces de l'anonymat sans possibilité d'inscription individuelle, et qui sous le regard de l'artiste deviennent espaces scénographiques ou surface de projection et de réflexion.

Œuvres présentées, courtesy de l'artiste et la Galerie Eric Mircher, Paris :

Charing Cross, 2008

200 x 260 cm, tempera sur toile

Kosmo, 2008

260 x 200 cm, tempera sur toile

Last, 2008

110 x 170 cm, tempera sur toile

15 / Jan Kopp

Né en 1970 à Francfort (Allemagne). Vit et travaille à Paris.



Vue de l'exposition *Lieux de vie*

Jan Kopp réalise des œuvres composites qui prennent pour cadre des questions architecturales et urbaines. *And this is only the beginning...* dessine une ville-théâtre évoquant un urbanisme non planifié. À la fois sculpture et maquette, cette œuvre cristallise un projet de ville vorace en pleine expansion.

Œuvre présentée :

And this is only the beginning..., 2006

173 x 125 x 165 cm, plâtre, polystyrène, miroirs, lampes
Courtesy de l'artiste et de la Galerie Maisonneuve, Paris

16 / Matthew Miller

Vit et travaille à Brighton (Grande-Bretagne).



Vue de l'exposition *Lieux de vie*

Œuvres présentées, courtesy de l'artiste :

The ground from under me, 2004
160 x 140 x 50 cm, bois et papier

The Snyder house, 2006
50 x 60 x 20 cm, bois et papier

Issues de la *Underground serie*, 2003-2006, ces œuvres sont des maquettes de bâtiments domestiques existants qui dévoilent une architecture souterraine complexe et symptomatique d'une paranoïa liée à la guerre froide et à nos obsessions sécuritaires.

The Snyder house révèle un bunker souterrain, que Kenley Snyder construisit sous sa maison durant 14 ans à Blaine, Washington, USA, pour protéger sa famille de la menace d'une attaque nucléaire. Son obsession le poussa à creuser de plus en plus profond.

The ground from under me, reproduit un silo pour missile intercontinental (circa 1961) situé à Adirondack State Park, New York, USA. Récemment désaffecté, cet équipement militaire est racheté et « couvert » par un promoteur immobilier d'un chalet de montagne le convertissant en abri exclusif.

17 / Nicolas Moulin

Né en 1970 à Paris. Vit et travaille à Berlin.



Promise land 11, 2005

Nicolas Moulin propose des tentatives environnementales comme creusets du développement de la fiction. Il reconstruit des espaces de projection dans un environnement parallèle dont il manipule ou gomme les repères, jouant ainsi notre rapport au réel et à l'espace. Issu du projet plus vaste intitulé *PanClimNorm*, *Aviafluenza AFZ 07* réinterprète les visions des architectes italiens radicaux (Superstudio, etc.) en remaniant des supers structures et autres éléments d'architecture monumentale qu'il déplace dans le contexte de paysages « naturels ».

Œuvres présentées, courtesy Galerie Chez Valentin, Paris. :

Aviafluenza AFZ 07, 2005

90 x 120 cm, photographie marouflée sur aluminium

Promise land 11, 2005

122 x 71,5 cm, tirage holographique, caisson lumineux

Collection particulière

18 / Deimantas Narkevičius

Né en 1964 en Lituanie. Vit et travaille à Vilnius.



Vue de l'exposition *Lieux de vie*

À travers le film et la vidéo, Deimantas Narkevičius développe un travail singulier autour de la mémoire et de l'Histoire. Ses recherches voient le jour dans le contexte idéologique de la Lituanie et de l'ex-bloc soviétique pendant longtemps étranger à l'idée de processus historique, car figé dans l'idée d'atemporalité. Avec *Legend coming true*, Deimantas Narkevičius évoque, via le récit de vie en voix off d'une femme, Fania, une traversée de l'histoire du XX^e siècle. Le tournage de ce récit a duré quatre jours et quatre nuits dans quatre lieux différents : la rue de son enfance, la façade de son école, la cour de son immeuble dans le ghetto et la forêt par laquelle Fania prit la fuite. Chaque lieu en plan fixe est filmé 1 image par minute (au lieu de 24 par seconde). Chaque lieu reçoit un fragment de récit dans un temps suspendu.

Œuvre présentée. :

Legend coming true, 1999

Film super 8 mm transféré sur DVD, 68 min

Couleur, son (V.O. russe, sous-titres anglais)

Courtesy de l'artiste et de gb agency, Paris

19 / Leta Peer

Née en 1964 à Winterthur (Suisse). Vit et travaille à Bâle.



Mirrors Index 1, 2007
Edition 3/6 + 2
Tirage lambda, 125 x 178 cm

Le travail de Leta Peer, jouant le plus souvent avec une représentation fragmentaire du paysage et des phénomènes naturels, prend ici avec la série *Mirrors* et *Along with Simon* une tournure plus narrative et personnelle. En effet *Along with Simon* fait référence à la mort du frère de l'artiste, Simon Peer, survenue en 2004. Leta Peer peint d'après des photographies réalisées par ce dernier à la fin des années 90, 4 paysages qui étaient aussi ses lieux de vie. Ces paysages sont recontextualisés dans des espaces (boulangerie industrielle, usine) laissés à l'abandon, matérialisant la désolation de l'absence et faisant acte de mémoire.

Œuvres présentées, courtesy de l'artiste et de la Galerie Ruth Leuchter, Düsseldorf :

Along with Simon / index 97, 2007
30 x 30 cm, huile sur toile

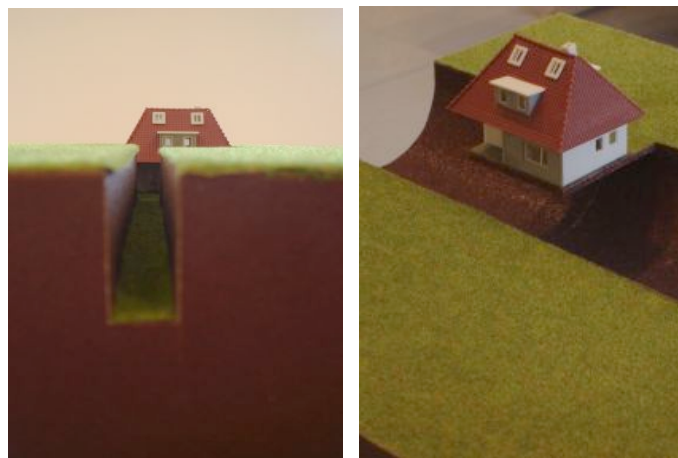
Mirrors Index 1, 2007
125 x 178 cm, tirage lambda

Mirrors Index 2, 2007
125 x 178 cm, tirage lambda

Mirrors Index 3, 2007
125 x 178 cm, tirage lambda

20 / Laurent Sfar

Né en en 1969. Vit et travaille à Paris.



Vues de l'exposition *Lieux de vie*

Laurent Sfar déploie essentiellement un travail in situ, réagissant aux contraintes et qualités d'un territoire ou d'un environnement donné. Avec les *Modèles Ile de France*, il utilise la maquette et en particulier le module de la maison individuelle standard, la parcelle et ses limites, comme outil d'une mise en situation possible – entre prise de note et esquisse de projet.

Œuvres présentées, courtesy de l'artiste :

8 maquettes de la série *Modèle Ile de France*
Maquette et matériaux divers

Projet pour Traffic..., 2001
Maquette et matériaux divers, 27 x 27 x 13 cm

21 / Tatiana Trouvé

Née en 1968 en Italie. Vit et travaille à Paris.



Vue de l'exposition *Lieux de vie*

Tatiana Trouvé se consacre depuis 1997 au projet BAI (Bureau des Activités Implicites), ensemble modulaire qui structure, formule et organise la pensée de l'artiste. Cet ensemble composé d'un module administratif, d'archives, d'une cellule de sable, d'un module à titres, d'un module à réminiscence, d'un module des lapsus, d'un module d'attente, ou encore d'un module de grève, fonctionne comme une vaste machine à exorciser et à produire, à une échelle individuelle, de la fiction. Les *Fantômes* sont ainsi les produits de la *Matrice à Fantômes*, lieu de fabrication d'objets voués à disparaître.

Œuvres présentées, collection Frac Aquitaine, Bordeaux. :

Fantômes, 1998

43 x 75 x 75 cm, scotch transparent poinçonné, roulettes

Fantômes, 1998

46 x 73 x 64 cm, scotch transparent poinçonné, roulettes

22 / Jean-Luc Vilmouth

Né en 1952. Vit et travaille à Paris.



Vue de l'exposition *Lieux de vie*

Les photographies *My self as ...* sont issues d'une série en cours intitulée *My dream houses*. Jean-Luc Vilmouth collecte depuis 2000 des autoportraits, prenant la pose devant des maisons individuelles dans les habits de ses propriétaires. Est-ce la maison/l'habit qui fait le propriétaire ou le propriétaire qui fait la maison/l'habit ?

Œuvres présentées, courtesy de l'artiste et de la Galerie Aline Vidal, Paris. :

Myself as H.S

Los Angeles, 2000

140 x 120 cm, photographie couleur

Myself as M.K

Dans la région de Los Angeles, 2000

140 x 120 cm, photographie couleur

My self as T.M

Los Angeles, 2000

140 x 120 cm, photographie couleur

Myself as J.D

Los Angeles, 2000

140 x 120 cm, photographie couleur

23 / Barbara Jisser

Née en 1966. Vit et travaille à Amsterdam (Pays-Bas).



Vue de l'exposition *Lieux de vie*

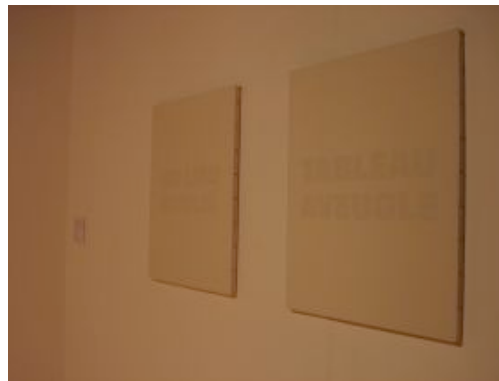
Œuvre présentée :

Flat, 2003
Diaporama
Courtesy de l'artiste et d'Annet Gelink Gallery, Amsterdam

Cette série de photographies documente selon une prise de vue systématique des appartements abandonnés dans le quartier de Bijlmer à Amsterdam. L'architecture générique de ces logements collectifs fait apparaître par jeu de contraste les traces laissées par leurs occupants et la spécificité de leurs aménagements.

24 / Rémy Zaugg

Né en 1943, Courgenay (Suisse), mort en 2005 à Bâle.



Vue de l'exposition *Lieux de vie*

« Peindre c'est percevoir, percevoir c'est peindre », écrit Rémy Zaugg sur une de ses toiles. Si les trois tableaux alimentent de concert la question plastique de la persistance visuelle, ils renvoient ici à une thématique de l'absence liée à des réflexions empathiques sur la mémoire, la trace et l'effacement.

Œuvres présentées, collection FRAC Bourgogne, Dijon :

Un lieu/Oublié, 1988
65 x 52 cm, acrylique sur toile

Un silence/Personne, 1988
92 x 92 cm, acrylique sur toile

Un tableau/Aveugle, 1988
65 x 52 cm, acrylique sur toile