



## Dossier de presse

Contact presse : Céline Haudrechy / [celine.haudrechy@cacmeymac.fr](mailto:celine.haudrechy@cacmeymac.fr) // 05 55 95 23 30



ABBAYE SAINT ANDRÉ  
Centre d'art contemporain  
Meymac

## ET SI L'ESPACE N'ETAIT QU'UNE DIMENSION INTERIEURE

Du 10 juillet au 9 octobre 2011

Conception, organisation et réalisation :  
Caroline Bissière et Jean-Paul Blanchet  
avec Eglantine Bêlêtre

Communication :  
Céline Haudrechy et Eglantine Bêlêtre

Régie :  
Laurence Barrier, Philippe Eydiou, Vincent Farkas, Gilles Goussin,  
Nicolas Lafon, Alexandre Langlois, Jean-Philippe Rispal

Médiation :  
Céline Haudrechy, Jean-Philippe Rispal

Milieu scolaire :  
Jean-Philippe Rispal

Accueil :  
Laurence Barrier

## SOMMAIRE

Présentation de l'exposition	3
Artistes	de 4 à 21
Informations pratiques	22

## **ET SI L'ESPACE N'ETAIT QU'UNE DIMENSION INTERIEURE**

Sémantiquement le mot a trois niveaux de sens. Deux renvoyant à une réalité physique matérielle ou immatérielle, finie ou infinie ; le troisième à la durée, c'est-à-dire au vécu direct ou repensé de son déploiement.

Eternel paradoxe des rapports entre l'esprit et la matière, la réalité de cet espace, et plus encore son ampleur, ne se perçoit, et dans ce sens n'existe, qu'à l'instant où elle est pensée et agit.

Par rapport à ce premier niveau réflexif, la création plastique ajoute une articulation supplémentaire de sens. Elle désigne et assigne, sur un plan symbolique, la place du sujet. Elle le fait entrer par sa matérialité dans un processus d'échange entre deux subjectivités, celle que l'artiste a inscrite dans le corps de l'œuvre et celle de celui qui la regarde pour s'en approprier le sens.

L'œuvre d'art plastique parce qu'elle inscrit la présence du sujet dans le monde est toujours un travail de et sur l'espace. Qu'elle se présente comme un espace de projection, de récit, de monstration, quelque soit sa matérialité effective, sa présence physique, qu'elle mobilise le corps, l'esprit ou joue sur l'émotion, l'œuvre est d'abord un espace mental.

Certains travaux l'expriment plus directement que d'autres. Ce sont ceux-là que nous privilégions dans l'exposition.

Jean-Paul Blanchet.

**Sont pressenties des œuvres de Absalon, Farah Atassi, Renaud Auguste-Dormeuil, Elisabeth Ballet, Cécile Bart, Lilian Bourgeat, Lynne Cohen, Pascal Convert, Stéphane Couturier, Julien Discrit, Daniel Firman, Karim Ghelloussi, Luigi Ghirri, Philippe de Gobert, Zarina Hashmi, Martin Kasper, Krijn de Koning, Wolfgang Laib, Richard Long, Jörg Lozek, Nicolas Moulin, Juan Muñoz, Bruce Nauman, Ivan Navarro, Marylène Negro, Eva Nielsen, Philippe Ramette, Georges Rousse, Laurent Saksik, Fred Sandback, Nils Udo, Michel Verjux, Bernard Voïta, James Welling, John Wood & Paul Harrison**

## ABSALON

Né en 1964 à Ashdod, Israël  
Décédé en 1993 à Paris



Entre 1987 et 1993, Eshel Meier dit Absalon, conçoit six cellules entre sculpture, design, architecture et urbanisme qui affirment des liens forts avec l'architecture moderniste et le minimalisme. Ces unités d'habitations idéales doivent héberger l'artiste dans différentes villes du monde de Tokyo à Francfort. Elles sont pensées aux mesures d'un être humain, pour répondre à ses besoins les plus élémentaires et contraignent, par leur dimension, ses postures et mouvements. La *Cellule n°2* est l'une de ces micro utopies nomades mais elle a la particularité de ne pas être destinée à une fonction particulière et doit être appréhender en tant que démonstration d'un possible.

Œuvre exposée :

*Cellule n°2*, 1991

Bois, carton, peinture glycérophtalique, tube fluorescent et plexiglas

Collection Frac Aquitaine, Bordeaux

## FARAH ATASSI

Née en 1981 à Bruxelles, Belgique  
Vit et travaille à Paris



Farah Atassi met en tension deux états a priori incompatibles, l'ordre et le chaos. Ces toiles font naître une émotion inédite chez le visiteur. À la rigueur des lignes architectoniques qui structurent l'espace peint, s'opposent le lavis des murs, des sols, le bancal des chaises et l'indéterminé de certains objets. Il en émerge un espace inquiétant où les lois de la perspective sont mises à mal et nos repères subtilement dérangés.

Œuvre exposée :

*Matanzas*, 2009

Huile sur toile, 190 x 160 cm

Courtesy Galerie Xippas, Paris

Représentée par la Galerie Xippas, Paris

[www.xippas.com](http://www.xippas.com)

## RENAUD AUGUSTE-DORMEUIL

Né en 1968 à Neuilly-sur Seine  
Vit et travaille à Paris



L'œuvre de Renaud Auguste-Dormeuil présentée ici fait partie d'une série qui se propose de répertorier « les meilleurs emplacements » à partir de la terrasse d'un hôtel d'une capitale, « pour relayer l'information en cas de guerre ou d'attaque terroriste ». Entre humour et ironie, l'artiste pointe du doigt la froideur des médias et met en évidence la subjectivité de l'espace, qui peut-être aussi bien une cartographie pour touristes qu'un repérage pour personnes malveillantes.

Oeuvre exposée :

*Hôtel des transmissions jusqu'à un certain point, Bruxelles 2003/2006*  
Impression numérique sous Diasec, 50 × 216 cm

Courtesy Galerie IN SITU/ Fabienne Leclerc, Paris

Représenté par la Galerie IN SITU/ Fabienne Leclerc, Paris  
[www.insituparis.fr](http://www.insituparis.fr)

## ELISABETH BALLETT

Née en 1957 à Cherbourg  
Vit et travaille à Paris



Elisabeth Ballet travaille à partir de sa propre perception de l'espace en créant des sortes de labyrinthes que le spectateur ne peut parcourir que du regard. Elle combine abstraction et objet utilitaire comme dans l'œuvre intitulée *Fabrique II* qui ressemble à un mobilier tout en s'en détachant par son caractère inutile et purement sculptural. Cet assemblage de modules imbriqués, de même longueur et de hauteurs différentes, créé en son centre un carré vide qui illustre une des citations de l'artiste : « la sculpture rejette l'espace autour d'elle ».

Oeuvre exposée :

*Fabrique II*, 1999  
Bois peint, 115 x 188 x 151 cm

Collection Frac Aquitaine, Bordeaux

[www.elisabethballet.net](http://www.elisabethballet.net)

## CÉCILE BART

Née en 1958 à Dijon  
Vit et travaille en Marsannay-La-Côte



*Création in situ*

Invitée par le Centre d'Art de Meymac, Cécile Bart réalise in situ une installation en fils. Utiliser le fil de laine est, pour l'artiste, un moyen de jouer avec une ligne de couleur dans l'espace, tout comme le crayon court le long d'une règle. Ces lignes créent un réseau qui conduit le visiteur à modifier sa perception de l'espace.

Œuvre exposée :

*Sans titre*, 2011  
Installation, pelotes de laine

Commande du Centre d'Art Contemporain de Meymac

Représentée par la Galerie Catherine Issert, Saint-Paul-de-Vence et par la Galerie Chez Valentin, Paris  
[www.galeriechezvalentin.com](http://www.galeriechezvalentin.com)  
[www.galerie-issert.com](http://www.galerie-issert.com)  
[www.cecilebart.com](http://www.cecilebart.com)

## LILIAN BOURGEAT

Né en 1970 à Belfort  
Vit et travaille à Dijon



Lilian Bourgeat crée ce qu'il appelle des « sculptures promotionnelles ». Non sans humour et décalage, il désigne ainsi ses sculptures monumentales d'objets quotidiens, qu'il « surdimensionne » à l'image du *Mètre* présenté ici. Promotion est à entendre en tant qu'avancement, que réévaluation positive puisqu'en augmentant la taille de ces objets banals, il modifie également leur échelle de valeur. Le visiteur est troublé face à cette monumentalité qui le rétrécit lui, à l'ordinaire plus grand que ces objets.

Œuvre exposée :

*Mètre*, 2006  
Métal et polyester, 30m

Collection Louise et David Fleiss, Paris

## LYNNE COHEN

Née en 1944 dans le Wisconsin, Etats-Unis  
Vit et travaille à Montréal, Canada



Les titres des photographies de Lynne Cohen désignent des lieux fonctionnels, génériques (*Hall, Laboratory*), impossibles à identifier précisément mais qui, vidés de toute présence humaine, deviennent étranges et inquiétants. Les cadrages rigoureux, le travail sur les couleurs et la lumière mettent en évidence le caractère irréel de ces lieux sans identité. Ils nous conduisent à réfléchir sur la société dans laquelle nous évoluons.

Œuvres exposées :

*Hall*, 1999

Photographie couleur, 111 x 128 cm

*Laboratory*, 1999

Photographie couleur, 111 x 128 cm

Courtesy Galerie IN SITU/ Fabienne Leclerc, Paris

Représentée par la Galerie IN SITU/Fabienne Leclerc

[www.insituparis.fr](http://www.insituparis.fr)

[www.lynne-cohen.com](http://www.lynne-cohen.com)

## PASCAL CONVERT

Né en 1957 à Mont-de-Marsan  
Vit et travaille à Paris



Au cœur de la démarche artistique de Pascal Convert, on trouve les thèmes de la mémoire et de l'oubli. L'œuvre présentée *Appartement de l'artiste, déposition*, se présente comme un souvenir, une empreinte du lieu de vie de l'artiste. Cette « déposition », qui peut être appréhendée aussi au sens juridique du terme (ce qu'un témoin reconnaît), articule le lien entre espace intime et public.

Œuvre exposée :

*Appartement de l'artiste, déposition*, 1992

Graphite et encre de chine sur bois gravé, 550 x 450 cm

Courtesy de l'artiste, Biarritz

Représenté par la Galerie Éric Dupont, Paris

[www.eric-dupont.com](http://www.eric-dupont.com)

[www.pascalconvert.fr](http://www.pascalconvert.fr)

## STÉPHANE COUTURIER

Né en 1957 à Neuilly-sur-Seine

Vit et travaille à Paris



À l'origine photographe d'architecture, Stéphane Couturier s'intéresse à la transformation d'un chantier d'un immeuble de ville, à la destruction de tours à la Havane ou à un atelier d'assemblage à Vincennes. La photographie de la série *Melting Point* s'éloigne de l'usage traditionnel de la chambre photographique, par l'expérimentation de la fusion de deux photos préalablement scannées. De cette manipulation naît un foisonnement d'informations qui confond l'œil du spectateur et trouble sa perception de l'espace.

Oeuvre exposée :

*Melting Point Toyota # 16*, Valenciennes, 2005

C-print, 182 x 235 cm

Courtesy Galerie Polaris, Paris

Représenté par la Galerie Polaris, Paris

[www.galeriepolaris.com](http://www.galeriepolaris.com)

## JULIEN DISCRIT

Né en 1978 à Epernay

Vit et travaille à Paris



Julien Discrit travaille sur les notions de visible et d'espace à travers différentes approches : géographie, cartographie, mappemonde. Il interroge la représentation des territoires et le rapport de chacun à son environnement. Dans l'œuvre intitulée *Le monde physique-Topologie*, il froisse une carte et par ce simple geste la transforme en sculpture. L'oeuvre *Inframince* est une réflexion sur l'échelle. En miniaturisant le Mont-Blanc tel une sorte de géant figé dans la résine, il rend imperceptible la limite entre les contours du massif et le ciel.

Oeuvres exposées :

*Le monde physique-Topologie*, 2008

Carte froissée, 66 x 106 cm

*Inframince*, 2007

Résine, stèle lumineuse, 129 x 30 x 20 cm

Courtesy Galerie Martine Aboucaya, Paris

Représenté par la Galerie Martine Aboucaya, Paris

[www.martineaboucaya.com](http://www.martineaboucaya.com)



## DANIEL FIRMAN

Né en 1966 à Bron  
Vit et travaille à Paris



*Création in situ*

En 1998, Daniel Firman conçoit cinq *Appartement/Galerie*. Ce sont des reconstructions, des arpentages d'espace à partir du souvenir qu'il conserve des lieux. Projection physique d'un espace mental, ces constructions bousculent les définitions habituelles de la sculpture. Pour l'exposition, Daniel Firman propose une troisième version, après celles déjà réalisées au Frac Paca et au Frac Bourgogne.

Oeuvre exposée :

*Appartement/Galerie*, 2011  
Réactivation d'une œuvre créée en 1998

Commande du Centre d'Art Contemporain de Meymac

[www.danielfirman.com](http://www.danielfirman.com)

## KARIM GHELLOUSSI

Né en 1977 à Argenteuil  
Vit et travaille à Nice



Karim Ghelloussi créé, à partir d'objets disparates mis au rebut, des sculptures dont émerge une dimension poétique. De ces objets hétéroclites assemblés naît une nouvelle forme hybride qui remet en cause notre rapport au monde, questionne l'identité en devenant *Sans titre (miroir)* ou jette un regard ironique sur les clichés de l'exotisme *Sans titre (I'd like to fly the sky)*.

Oeuvres exposées :

*Sans titre (miroir)*, 2008  
Éclats de miroir et bois, 170 x 94 cm

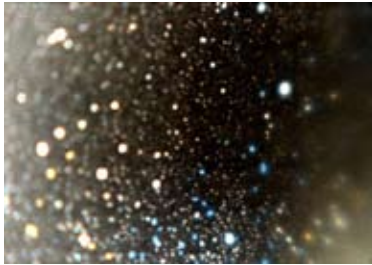
*Sans titre (I'd like to fly the sky)*, 2008  
Technique mixte et son, 90 x 140 x 60 cm

Courtesy Galerie Issert, Saint-Paul de Vence

Représenté par la Galerie Catherine Issert, Saint-Paul de Vence  
[www.galerie-issert.com](http://www.galerie-issert.com)  
[karimghelloussi.blogspot.com](http://karimghelloussi.blogspot.com)

## LUIGI GHIRRI

Né en 1943 à Scandiano, Italie  
Décédé en 1992 à Roncocesi, Italie



Issue de la série *Atlante*, Luigi Ghirri a photographié des détails de cartes dans les Atlas pour composer la trame d'une carte géographique dont le nom évoque l'Atlantide, cette île mythique qui aurait été engloutie. Cet ancien géomètre explore le thème du vide et les relations entre objet et espace à travers la matérialisation abstraite d'une topologie utopique.

Œuvres exposées :

*Atlante 2*, 1973  
Photographie couleur-Vintage, 19 x 28cm

*Atlante (244 atl) (Macchie e linee)*, 1973-1974,  
Photographie couleur-Vintage, 12 x 16,5 cm

*Atlante (250 atl) (Tratteggio a destra)*, 1973-1974,  
Photographie couleur-Vintage, 12 x 17 cm

*Atlante (253 atl) (3550)*, 1973-1974  
Photographie couleur-Vintage, 12 x 17,5 cm

*Atlante (308 atl) (120°)*, 1973-1974  
Photographie couleur-Vintage, 12 x 17,5 cm

*Atlante (229 atl) (Stelle)*, 1973-1974  
Photographie couleur-Vintage, 12 x 17,5 cm

*Atlante (240 atl) (Kidal)*, 1973-1974  
Photographie couleur-Vintage, 12 x 17,5 cm

*Atlante (249 atl) (Equatore)*, 1973-1974  
Photographie couleur-Vintage, 12 x 17,5 cm

Courtesy Galerie Anne de Villepoix, Paris

Représenté par la galerie Anne de Villepoix, Paris  
[www.annedevillepoix.com](http://www.annedevillepoix.com)

## PHILIPPE DE GOBERT

Né en 1946 à Bruxelles, Belgique  
Vit et travaille en Belgique



Philippe de Gobert imagine des espaces qu'il construit à partir de matériaux existants : plâtre, poussière, bois, papier à l'échelle d'une maquette. Parfois, sa démarche s'arrête à ce stade, comme dans l'œuvre intitulée *Hors cadre*. D'autres fois, elle devient support à prise de vue, entre nature morte, puisque le sujet est central, et photographie d'architecture. Mais tandis que la photographie d'architecture réduit le modèle, celle des maquettes de Philippe de Gobert l'agrandit au point de mettre à jour des imperfections, des incohérences spatiales qui jettent le trouble sur la réalité du lieu et lui donnent une dimension poétique.

Œuvres exposées :

*Hors cadre*,  
Bois peint, 42 x 80,5 x 55 cm

*Trois hautes lumières*, 2008  
Photographie, 158 x 111 cm

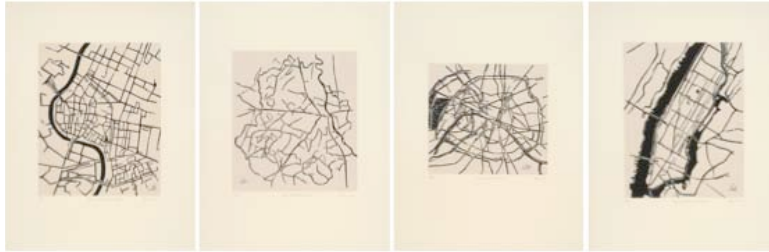
*Salle des plâtres*, 2004  
Photographie, tirage argentique, 158 x 112 cm

Courtesy Galerie Aline Vidal, Paris

Représenté par la Galerie Aline Vidal, Paris  
[www.alinevidal.com](http://www.alinevidal.com)

## ZARINA HASHMI

Née en 1937 à Aligarh, Inde  
Vit et travaille à New-York, Etats-Unis



Grande voyageuse, on retrouve le motif du diagramme et des cartes dans beaucoup d'œuvres de Zarina Hashmi. Ce sont pour elle la mémoire d'un lieu, d'un événement ou d'un souvenir. L'œuvre *Cities I called home* est une sorte de journal composé de blocs de bois gravés, qui constitue une cartographie des villes marquantes que l'artiste a visitées. Elle nous fait ainsi voyager par le regard, dans différents espaces.

Œuvres exposées :

*Cities I called home*, 2010

Blocs de bois gravés en noir sur papier népalais fait à la main et monté sur papier Arches crème, dimension papier : 66 x 50 ,8 cm, dimension cadre : 54,5 x 70,5 cm

Courtesy Galerie Jaeger Bucher, Paris

Représentée par la Galerie Jaeger Bucher, Paris  
[www.galeriejaegerbucher.com](http://www.galeriejaegerbucher.com)

## MARTIN KASPER

Né en 1962 à Schramberg, Allemagne  
Vit et travaille à Friburg, Allemagne



Martin Kasper peint des intérieurs vidés de toute humanité, désertés par l'homme alors même que leurs fonctions sont de les accueillir. Le peintre nous donne alors à voir un autre aspect de ces lieux et met en relief leur architecture entre réalisme et abstraction. Dans les œuvres présentées, Martin Kasper représente des salles de musées créant ainsi une mise en abyme de l'espace d'exposition et de la toile elle-même, entre représentation et miroir.

Œuvres exposées :

*Grüner saal*, 2011

Tempera sur toile, 160 x 200 cm

*Roter saal*, 2011

Tempera sur toile, 160 x 200 cm

*Kuhaha*, 2011

Tempera sur toile, 200 x 260 cm

Courtesy de l'artiste, Allemagne

Représenté par la Galerie Éric Mircher, Paris  
[www.mircher.com](http://www.mircher.com)

## KRIJN DE KONING

Né en 1963 à Amsterdam, Pays-Bas  
Vit et travaille aux Pays-Bas



*Création in situ*

Krijn de Koning propose une installation in situ. À la recherche d'un équilibre entre le lieu, l'inscription de l'œuvre dans le Centre d'Art et la présence corporelle dans l'espace, l'artiste utilise les éléments de base de l'architecture pour imaginer un environnement inédit. De Koning s'intéresse ici à la notion de passage et emploi, comme toujours, des matériaux et des constructions simples. L'utilisation de la couleur modifie la perception de l'espace. Il ressort de cette création une impression visuelle et physique de la couleur qui change notre façon de la regarder.

Œuvre exposée :

*Sans titre*, 2011  
Installation

Commande du Centre d'Art Contemporain de Meymac

[www.krijndekoning.nl](http://www.krijndekoning.nl)

## WOLFGANG LAIB

Né en 1950 à Metzingen, Allemagne  
Vit et travaille à Biberach, Allemagne



Médecin de formation, passionné par les religions et philosophies orientales Wolfgang Laib crée des œuvres de formes géométriques inspirées du Minimalisme et du Land Art. *Pierre de lait* est composée d'un carré de marbre aux fins rebords remplie de lait. Au fil de la journée, une peau de lait se forme invitant le visiteur à une méditation sur l'éphémère, le fragile, le temps, la transformation.

Œuvre exposée :

*Pierre de Lait*, 1976  
Sculpture en marbre blanc et lait, 119,5 x 114 x 2 cm

Collection Musée d'art contemporain, Rochechouart

## RICHARD LONG

Né en 1945 à Bristol, Grande-Bretagne  
Vit et travaille à Bristol, Grande-Bretagne



Richard Long est l'un des principaux artistes rattachés au mouvement du Land Art. Il travaille aussi bien en extérieur qu'en intérieur et utilise des matériaux naturels. *Small White Peaks* est une de ces œuvres conçue pour être présentée en intérieur. Il s'agit d'un cercle formé par 44 blocs de marbre blanc qui met en tension la monumentalité de l'œuvre avec la taille du visiteur et interroge ainsi sur les notions d'échelle et de mesure. Les repères et la perception spatiale du visiteur sont perturbés car il fait finalement partie de l'espace de l'œuvre.

Œuvre exposée :

*Small White Peaks*, 1984

Installation au sol de 49 pierres en marbre blanc, diamètre 220 cm

Collection Musée d'art contemporain, Rochechouart

[www.richardlong.org](http://www.richardlong.org)

## JÖRG LOZEK

Né en 1971 à Chemnitz, Allemagne  
Vit et travaille à Leipzig, Allemagne



Jörg Lozek appartient à la nouvelle scène artistique de Leipzig des années 2000. Dans les deux toiles figuratives présentées, le peintre nous convie dans l'univers quotidien et défraîchi de personnages sans visage. Entre construction et déconstruction, l'artiste travaille à partir de photographies d'archives qui sont le point de départ à la création de non-lieux. Impossible à identifier, l'espace devient une projection de la confusion mentale de personnages désœuvrés buvant ou attendant on ne sait quoi comme l'indiquent les titres des toiles.

Œuvres exposées :

*Trinker*, 2008

Huile sur toile, 160 x 200 cm

*Das warten, Vier (Unter Vier Augen)*, 2008

Huile sur toile, 180 x 170 cm

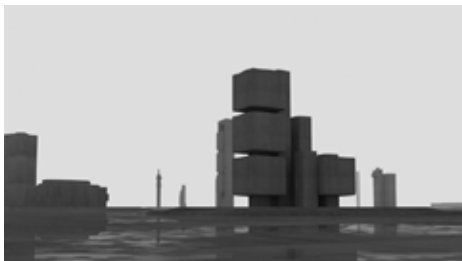
Courtesy Galerie Daniel Templon, Paris

Représenté par la galerie Daniel Templon, Paris

[www.danieltemplon.com](http://www.danieltemplon.com)

## NICOLAS MOULIN

Né en 1970 à Paris  
Vit et travaille à Berlin



Nicolas Moulin photographie et filme des paysages qu'il imagine à partir d'archives et d'images récoltées dans les médias. Inspiré par la science fiction, l'artiste retravaille et décontextualise ces images pour créer une utopie où la seule trace d'humanité se révèle dans des architectures contemporaines. Pour amplifier le sentiment de perte de repère qui submerge le regardeur, Nicolas Moulin joue avec les effets de perspective, de symétrie et d'échelle.

Œuvre exposée :

*Interlichtenschaftgesepentereinzuladendarandenken*, 2010  
Vidéo animation

Courtesy Galerie Chez Valentin, Paris

Représenté par la Galerie Chez Valentin, Paris  
[www.galeriechezvalentin.com](http://www.galeriechezvalentin.com)

## JUAN MUÑOZ

Né en 1953 à Madrid, Espagne  
Décédé en 2001 à Ibiza, Espagne



Juan Muñoz met en scène un univers original empreint d'influences surréalistes et de son goût de l'étrange. Dans l'œuvre intitulée *Balcón / nes*, l'artiste imagine un balcon en fer suspendu à proximité de l'enseigne inversée d'un hôtel. Cette installation souligne la place centrale de la narration à travers la métaphore du balcon comme espace habité -où l'on peut voir et se montrer- mais qui est ici déserté pour perturber le regard et la compréhension de la scène.

Œuvre exposée :

*Balcón / nes*, 1986  
Fer et néon, dimension du balcon 60 x 75 x 41 cm / dimension du néon : 63 x 17,5 x 5 cm

Collection Frac Aquitaine, Bordeaux

## BRUCE NAUMAN

Né en 1941 à Fort-Wayne, Indiana, USA  
Vit et travaille au Nouveau Mexique



Dans la performance filmée *Walking in an Exaggerated Manner Around the Perimeter of a Square* Bruce Nauman explore le thème du corps et de ses déplacements dans l'espace. En référence au travail chorégraphique de Merce Cunningham et Meredith Monk, l'artiste marche précautionneusement, en avant, puis en arrière, un pied devant l'autre, sur un carré marqué en blanc au sol. Un miroir incliné, au fond de la pièce réfléchit les mouvements répétitifs, de l'artiste et permet au visiteur de voir la démarche du performer lorsque celui-ci est en dehors du champ de la caméra.

Œuvre exposée :

*Walking in an Exaggerated Manner Around the Perimeter of a Square*, 1967-1968  
Vidéo, 10"

Collection Musée d'Art Contemporain de Lyon

## IVAN NAVARRO

Né en 1972 à Santiago, Chili  
Vit et travaille à Brooklyn, USA



À partir de la forme d'objets quotidiens, Ivan Navarro crée des sculptures lumineuses en utilisant des néons dans la lignée de l'art minimal et particulièrement de Dan Flavin. Ses installations intrigantes jouent sur la luminosité crue des néons et le rayonnement dans les salles où elles sont exposées. La perception du visiteur est modifiée et son appréhension de l'espace est conditionnée par ces effets de lumière.

Œuvre exposée :

*Skin*, 2011  
Néons, bois, lettres de plexiglas, miroir, miroir sans tain et électricité, 122 x 122 x 18 cm

Courtesy Galerie Daniel Templon, Paris

Représenté par la galerie Daniel Templon, Paris  
[www.danieltemplon.com](http://www.danieltemplon.com)

## MARYLÈNE NEGRO

Née en 1957 à La Tronche  
Vit et travaille à Paris



Les vidéos de Marylène Negro sont souvent des images en plan fixe qui subissent d'infimes variations. Dans *Elding*, au son d'une musique envoûtante, le visiteur est plongé dans une brume épaisse d'où surgissent des fjords dérivant sur une mer glacée. *Seeland*, est une sorte de « road movie » où la surimpression d'images fondues donne l'illusion d'un voyage sur un chemin unique, qui traverserait différents paysages désertiques. C'est une véritable invitation au voyage à laquelle l'artiste nous convie.

Œuvres exposées :

*Seeland*, 2005  
Vidéo, 22'15

*Elding*, 2006  
Vidéo, 33'

Courtesy de l'artiste, Paris

[www.marylène-negro.net](http://www.marylène-negro.net)

## EVA NIELSEN

Née en 1983 aux Lilas  
Vit et travaille à Yerres



À partir de ses photographies, d'images trouvées et de dessins, Eva Nielsen recompose des paysages morcelés, lacunaires dont la vue d'ensemble est empêchée par un store ou un mur en parpaings. Parfois, une vue dégagée est habitée par une construction fragile, comme dans l'œuvre intitulée *Hutte* dans laquelle un plancher, suspendu dans l'arbre, est ajouté en sérigraphie sur la toile. Cette juxtaposition de technique crée des décalages, différentes strates de réalité qui aboutissent à la représentation d'un « non-lieu », selon la terminologie de Marc Augé, d'un territoire utopique entre ici et ailleurs.

Œuvres exposées :

*Hutte*, 2011  
Huile, acrylique et sérigraphie sur toile, 200 x 150 cm  
Coll. Cadolan SC, Paris

*Déclassement*, 2011  
Huile, acrylique et sérigraphie sur toile, 130 x 180 cm

*Zéro-un*, 2010  
Huile, acrylique et sérigraphie sur toile, 150 x 200 cm

Courtesy Galerie Dominique Fiat, Paris

Représentée par la Galerie Dominique Fiat, Paris  
[www.dominiquefiat.com](http://www.dominiquefiat.com)



## PHILIPPE RAMETTE

Né en 1961 à Auxerre  
Vit et travaille à Paris



Sculpteur et plasticien, Philippe Ramette met en scène des objets et des situations improbables qui sont ensuite photographiés. Il conçoit des mécanismes qui lui permettent de s'y intégrer de manière incongrue, par exemple : à la perpendiculaire d'un tronc, comme dans la photographie présentée dans cette exposition.. L'espace est pour lui un terrain expérimental dont il s'agit de déjouer les lois pour surprendre le visiteur.

Œuvres expoées :

*Promenade irrationnelle*, 2003

Photographie couleur contrecollée sur aluminium, 100 x 80 cm

Collection Fonds Départemental d'Art Contemporain de Seine-Saint-Denis, Bobigny

Représenté par la Galerie Xippas, Paris

[www.xippas.com](http://www.xippas.com)

## GEORGES ROUSSE

Né en 1947 à Paris  
Vit et travaille à Paris



Georges Rousse se dit profondément marqué par le Land Art et par le *Carré noir sur fond blanc* de Malevitch. Il cherche à établir, par la photographie, cette relation particulière à l'espace. C'est l'espace comme matière première que l'artiste travaille. Il met alors en scène l'architecture du lieu et la lumière pour créer une utopie issue de son esprit, et la photographie. L'artiste creuse la perspective pour créer différentes strates, fragmente les volumes, distribue les couleurs pour transformer notre perception du lieu.

Œuvres présentées :

*Hiroshima Tokyo*, 2001

Tirage Lamda, 123 x 182 cm

*Blanc-Mesnil 2*, 2006

Tirage Lamda, 123 x 159 cm

*Rouillé*, 2001

Tirage Lamda, 125 x 160 cm

Prêt de l'artiste et de la Galerie RX, Paris

*Soisson*, 2005

Tirage Lamda, 160 x 125 cm

Courtesy de l'artiste et de la Galerie RX, Paris

Représenté par la Galerie RX, Paris

[www.galerierx.com](http://www.galerierx.com)

## LAURENT SAKSIK

Né en 1962 à Antony  
Vit et travaille à Paris



Laurent Saksik présente deux œuvres de grand format que l'on prend tout d'abord pour des monochromes blancs. En y regardant de plus près, on distingue de fines lignes de couleur, quasi imperceptibles, qui se révèlent, disparaissent et semblent ré-apparaître sous nos yeux. En fait, l'artiste s'intéresse à la couleur en tant qu'objet insaisissable, ni fixe, ni stable, soumis aux variations de lumière et d'atmosphère de l'espace qui abrite les oeuvres.

Œuvres exposées :

*Bleu dans une brume jaune*, 2008  
Impression numérique, 121 x 84 cm

*Vert dans une brume orange*, 2008  
Impression numérique, 121 x 84 cm

Courtesy de l'artiste, Paris

Représenté par la Galerie Dominique Fiat, Paris  
[www.dominiquefiat.com](http://www.dominiquefiat.com)

## FRED SANDBACK

Né en 1943, USA  
Décédé en 2003, USA



A partir de 1972, Fred Sandback utilise exclusivement des fils de laine pour créer des sculptures en les tendant des murs au plafond ou au plancher pour relier entre eux différents éléments de l'architecture et ainsi la mettre en valeur. Il ne s'agit pas pour lui de modifier l'espace mais de s'y insérer en créant des plans et des volumes avec la ténuité et la fragilité des fils de laine. L'espace ainsi investi modifie la perception que le visiteur a du lieu.

Œuvres exposées :

*Sans titre*, 1977  
Installation, laine acrylique

*Sans titre*, 1996  
Installation, laine acrylique

Collection Françoise et Jean-Philippe Billarant, Paris

[fredsandbackarchive.org](http://fredsandbackarchive.org)

## NILS UDO

Né en 1937 à Lauf, Bavière, Allemagne  
Vit et travaille à Riedering, Allemagne



Nils Udo était d'abord peintre avant de délaisser cette pratique car il regrette son rapport artificiel à la nature. Le Land Art devient alors pour lui le moyen le plus juste d'être à la source même. Il crée des installations à partir de matériaux naturels qu'il photographie ensuite pour fixer leur image dans le temps. Les deux photographies présentées témoignent de ce très fort rapport à la nature qui permet l'émergence d'un nouvel espace inscrit et composé à partir d'elle.

Oeuvres exposées :

*Au jardin du Paradis*, 1972  
Ilfochrome sur aluminium, 100 x 100 cm

*Wind raft*, 1979  
Ilfochrome sur aluminium, 75 x 75 cm

Courtesy Galerie Claire Gastaud, Clermont-Ferrand

Représenté par la Galerie Claire Gastaud, Clermont-Ferrand  
[www.claire-gastaud.com](http://www.claire-gastaud.com)

## MICHEL VERJUX

Né en 1956 à Châlon sur Saone  
Vit et travaille à Paris



*Création in situ*

Tout d'abord dessinateur, poète et homme de théâtre, Michel Verjux vient aux Arts Plastiques en 1983 lorsqu'il commence à travailler ses « éclairages » qui ont pour fonction de construire un rapport au monde par un dispositif de monstration. Ces projections de lumière ont une double fonction : elles porte notre attention vers quelque chose en l'éclairant et possèdent des qualités esthétiques propres en tant que formes directionnelles, que l'on peut cadrer et focaliser dans un espace réel. L'artiste réalise un « éclairage » spécifique pour le Centre d'Art Contemporain de Meymac qui permet au visiteur de prendre conscience des qualités de l'espace d'exposition en fonction de sa sensibilité particulière.

Œuvre exposée :

*Sans titre*, 2011  
Projecteur

Commande du Centre d'art contemporain de Meymac

Représenté par la Galerie Jean Brolly, Paris  
[www.jeanbrolly.com](http://www.jeanbrolly.com)

## BERNARD VOITA

Né en 1960 à Cully, Suisse  
Vit et travaille à Bruxelles



Bernard Voita procède en deux étapes pour réaliser de véritables « photographies / sculptures ». Dans un premier temps, il construit des espaces à partir d'objets récupérés, puis il les photographie en jouant des flous, des illusions de perspective et des lignes de force pour compromettre et interroger la représentation que l'on se fait de l'espace. Il crée ainsi de véritables fictions. Les deux photographies exposées sont réalisées selon cette méthode pour construire des architectures fictives à partir de petits objets quotidiens assemblés.

Œuvres exposées :

*Sans titre*, 1997

Photographie Noir et Blanc, 125 x 125 cm

*Sans titre*, 1997

Photographie Noir et Blanc, 122 x 136 cm

Courtesy Galerie Jean Brolly, Paris

Représenté par la Galerie Jean Brolly, Paris  
[www.jeanbrolly.com](http://www.jeanbrolly.com)

## JAMES WELLING

Né en 1951 à Hartford, Connecticut, USA  
Vit et travaille aux USA



James Welling est un photographe à mi-chemin de la peinture, qu'il pratiqua jusque dans les années 80. Ses travaux tendent souvent vers l'abstraction, c'est le cas avec *Green house 2*. Dans la série *Glass House*, James Welling s'attache à photographier, selon différents points de vue, la maison construite par Philip Johnson dans le Connecticut, de telle sorte que le visiteur puisse recomposer mentalement l'espace du bâtiment. Il ajoute des aplats de couleur grâce à des filtres qui mettent en évidence l'artificialité et rappellent que l'image est toujours différente de la réalité.

Œuvres exposées :

*5219 (Glass House series)*, 2008

Tirage jet d'encre, 85,5 x 128,3 cm

*0769 (Glass House series)*, 2006

Tirage jet d'encre, 85,5 x 128,3 cm

*Green House 2*, 1998

Tirage iris, 97,3 x 156 cm

Courtesy Galerie Nelson Freeman, Paris

Représenté par la Galerie Nelson Freeman, Paris  
[www.galerienelsonfreeman.com](http://www.galerienelsonfreeman.com)

## JOHN WOOD & PAUL HARRISON

### Paul Harrison

Né en 1966 à Wolverhampton, Grande Bretagne

Vit et travaille à Bristol

### John Wood

Né en 1969 à Hong Kong

Vit et travaille à Shropshire et Bristol, Grande Bretagne



Travaillant ensemble depuis 1993, ces artistes explorent le burlesque dans l'art dans la lignée de Flischli & Weiss ou Erwin Wurm. Dans la vidéo *Notebook*, le duo filme en plan fixe plusieurs micro-actions mises bout à bout comme une sorte d'expérience sans but scientifique, qui n'a d'autre vertu que d'explorer les limites de la faisabilité. Ces courtes performances réalisées avec des balles, dans lesquelles ils se mettent parfois en scène, constituent de véritables sculptures mouvantes qui évoluent plus ou moins librement dans l'espace.

Œuvre exposée :

*Notebook*, 2004

Vidéo couleur, 49'

Courtesy Galerie Martine Aboucaya, Paris

Représentés par la Galerie Martine Aboucaya, Paris

[www.martineaboucaya.com](http://www.martineaboucaya.com)

## **Nous remercions tout particulièrement**

-les artistes ;  
-les collectionneurs privés, Collection Billarant, Paris ; Collection Louise et David Fleiss, Paris  
-les institutionnels, Fonds Départemental d'art contemporain de la Seine-Saint-Denis ; Frac Aquitaine, Bordeaux ; Musée d'art contemporain de Lyon, Lyon ; Musée départemental d'art contemporain de Rochechouart, Rochechouart  
-les galeries, Galerie Aline Vidal, Paris ; Galerie Anne de Villepoix, Paris ; Galerie Chez Valentin, Paris ; Galerie Claire Gastaud, Clermont-Ferrand ; Galerie Daniel Templon, Paris ; Galerie Dominique Fiat, Paris ; Galerie Eric Dupont, Paris ; Galerie IN SITU/Fabienne Leclerc, Paris ; Galerie Issert, Saint-Paul de Vence ; Galerie Jaeger-Bucher, Paris ; Galerie Jean Brolly, Paris ; Galerie Martine Aboucaya, Paris ; Galerie Eric Mircher, Paris ; Galerie Nelson Freeman, Paris ; Galerie Polaris, Paris ; Galerie RX, Paris ; Galerie Xippas, Paris

Photos : tous droits réservés.

**Vernissage et visite commentée** : samedi 9 juillet à 18h

**Exposition** du 10 juillet au 9 octobre 2011

du mardi au dimanche

-jusqu'au 18 septembre : de 10 h à 13h et de 14h à 19h

-à partir du 20 septembre : de 14h à 18h et le matin sur rendez-vous.

### **Tarifs :**

-4 euros

-3 euros (à partir de 10 pers.)

-gratuit pour les moins de 12 ans et adhérents à l'Association des amis du Centre d'art.

**Pour toutes questions ou demandes de visuels, merci de contacter :**

Céline Haudrechy - 05 55 95 23 30 ou [celine.haudrechy@cacmeymac.fr](mailto:celine.haudrechy@cacmeymac.fr)

L'Abbaye Saint-André, Centre d'art contemporain reçoit le soutien moral et financier du Ministère de la Culture - Drac Limousin, de la Région Limousin, du Département de la Corrèze, de la Ville de Meymac.

Abbaye Saint-André, Centre d'art contemporain

Place du bûcher

19250 Meymac

05 55 95 23 30

[contact@cacmeymac.fr](mailto:contact@cacmeymac.fr)

[www.cacmeymac.fr](http://www.cacmeymac.fr)